



Caisse de retraite paritaire  
de l'artisanat du bâtiment  
du canton du Valais



# EXTRAIT DU RAPPORT DE GESTION 2010

BUREAU  
METIERS



# SOMMAIRE

	Page
<b>I. AVANT-PROPOS .....</b>	<b>4</b>
<b>II. LA SITUATION FINANCIERE AU 31.12.2010 .....</b>	<b>6</b>
<b>III. RAPPORT D'ACTIVITE .....</b>	<b>7</b>
<b>3.1 LE CONSEIL DE FONDATION</b>	
<b>3.2 LA COMMISSION DE PLACEMENT</b>	
<b>3.3 LA COMMISSION DE PLACEMENT INTERNE</b>	
<b>3.4 LA COMMISSION IMMOBILIERE</b>	
<b>IV. COMPTES ANNUELS .....</b>	<b>8</b>
<b>4.1 BILAN</b>	
<b>4.2 COMPTE D'EXPLOITATION</b>	
<b>4.3 ANNEXE AUX COMPTES ANNUELS</b>	
<b>V. CONCLUSION .....</b>	<b>16</b>
<b>VI. STATISTIQUES .....</b>	<b>17</b>

# I. Avant-propos

---

## Le mot du Directeur

### La recette du succès...

Il suffit de jeter un coup d'œil aux dernières pages du rapport de gestion pour s'en rendre compte, CAPAV rémunère, année après année, les avoires de prévoyance de ses assurés d'un taux d'intérêt supérieur à ce qui est prévu par la loi. Pour les comptes de 2010 c'est un taux de 3% qui a été décidé par le Conseil de Fondation soit 50% de mieux que ce que prévoit le législateur. Cette façon de procéder n'est pas nouvelle et dure maintenant depuis plus d'une décennie. Elle constitue une véritable ligne de conduite pour le Conseil de Fondation.

Quelle est donc la recette de ce succès ? Comment une telle situation a pu durer aussi longtemps ?

La réponse est pourtant simple. La décision de rémunération découle du résultat des placements effectués par la Caisse. Les années où ceux-ci sont positifs, CAPAV en fait profiter directement ses assurés. Il n'y a pas d'intermédiaire, ni d'actionnaires à servir d'abord.

La politique de placement de la Caisse est une deuxième raison de ce succès. Structurée régulièrement à l'aide d'études de « congruence actifs-passifs », déclinée ensuite dans une stratégie de placement décidée par l'organe suprême de notre institution, le Conseil de Fondation, cette stratégie est encore mise en œuvre par une commission de placement de huit membres issus du Conseil de Fondation. Cette Commission peut s'appuyer également sur les propositions d'une commission de placement interne, dans laquelle siègent également le Président et le vice président de CAPAV pour prendre ses décisions.

Les banques et autres consultants n'interviennent qu'en amont comme conseillers externes et ne sont jamais associés aux décisions d'investissement. Les avis des professionnels de la finance se bornent à forger les convictions des membres de la commission interne. C'est peut-être une des clés de la réussite de CAPAV depuis toutes ces années. Une vraie compétence a été développée à l'intérieur même de l'institution.

Le classement de performance des institutions prévoyance indépendant Watson-Wyatt qui plaçait notre institution en tête de 100 caisses de pensions pour la gestion des actions suisses en 2010, montre que CAPAV a raison de procéder de la sorte. Il est dès lors très dommage de constater que la réforme structurelle du deuxième pilier dont le projet d'ordonnance est publié remette en cause une telle manière de faire.

Avec une telle réforme, la seule chose qui soit aujourd'hui certaine, c'est que les coûts de la surveillance vont augmenter de façon importante, sans pour autant garantir une meilleure sécurité dans la gestion du deuxième pilier.

Les temps changent en matière de prévoyance, et des nuages menaçants planent sur un système qui fonctionne, à quelques rares exceptions, à la satisfaction du plus grand nombre.

Gageons que les décisions de 2011 n'assombrissent pas trop le domaine et restons optimistes. Après tout, nos politiques ne sont-ils pas gens de raison ?

Gabriel Décaillet  
Directeur

## Le mot du Président

Le deuxième pilier a été placé au centre des discussions et des débats toute une partie de l'année écoulée. La votation fédérale du 7 mars 2010 n'y est pas étrangère; cette dernière a par ailleurs permis à la population, donc aux assurés, de se familiariser avec cette assurance sociale et de mieux comprendre les rouages et les enjeux de la retraite.

CAPAV ne sort ni gagnante ni perdante de ce genre de votation car elle a su, depuis longtemps, prendre de la hauteur. En effet, la gestion paritaire de CAPAV l'éloigne purement et simplement des requins de la finance et des assureurs privés assoiffés de bonus et d'excédents.

Seuls les intérêts des assurés et des entreprises finançant paritairement cette institution sont au centre des préoccupations du Conseil de fondation. Avec plus d'un demi milliard dans son bilan, CAPAV évolue d'un pas cadencé et ambitieux, avec une sûreté et une sagesse, guidée par les membres de son Conseil.

Cette ligne stratégique conduite depuis plusieurs années place CAPAV cette année encore dans le top ten des institutions de prévoyance.

Sachons garder le cap, et surtout notre confiance envers le deuxième pilier sans jamais perdre de vue les turbulences qui nous entourent, mais en ayant toutefois la capacité de ne pas nous laisser paralyser par ces dernières.

La gestion de CAPAV n'est pas l'affaire d'une personne mais d'une multitude de compétences humaines diverses.

A eux, remerciements et félicitations leur sont dévolus.

Bertrand Zufferey  
Président du Conseil de fondation CAPAV

## II. La situation financière au 31.12.2010

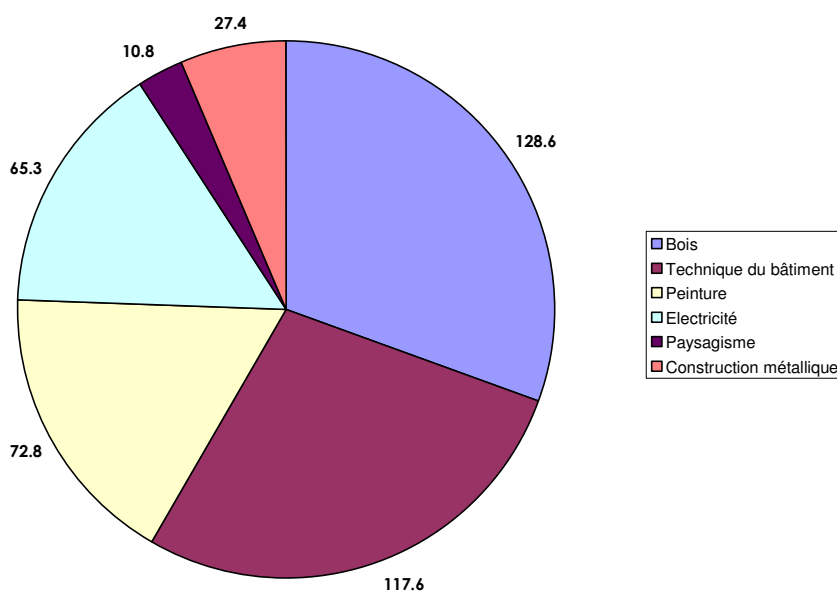
La fortune de la caisse atteint CHF 578 millions au 31.12.2010 contre 530 à la fin de l'exercice précédent, soit près de CHF 50 millions d'augmentation.

Le taux de couverture atteint 107.4 % contre 106 fin 2009, ceci grâce à une performance globale des actifs de 4%. L'année boursière a été difficile et CAPAV soutient la comparaison avec les autres caisses du secteur. L'amélioration de la situation financière de la caisse est un défi permanent.

### Evolution des salaires

La masse salariale a progressé de 3.9% en 2010, passant de 398 millions en 2009 à 422 millions en 2010.

### Répartition 2010 par branches



## III. Rapport d'activité

---

### 3.1 Le conseil de fondation

Le conseil de fondation s'est réuni à 3 reprises durant l'année pour traiter les différents éléments suivants :

- Examen de la situation financière de la caisse
- Suivi des performances des placements
- Décision d'attribuer un taux de rémunération de 2.75% sur les comptes individuels des assurés en 2009
- Acceptation des comptes 2009
- Décision du taux de cotisations 2010
- Nomination de M. Jean-Charles Astori en remplacement de M. Albin Dubosson
- Election du président M. Bertrand Zufferey, et du vice-président, M. Michel Cretton
- Formation personnelle sur le taux de conversion et le mode de calcul de la provision y relative, ainsi que sur les investissements immobiliers en direct, leurs risques et leurs chances

### 3.2 La commission de placement

La commission de placement s'est réunie 3 fois en 2010. Elle a suivi de près l'évolution du marché.

Elle a contrôlé le respect de l'allocation stratégique et elle a suivi une formation sur l'évaluation des immeubles telle que la pratique la fondation Hypotheka.

### 3.3 La commission de placement interne

La commission de placement interne s'est réunie tous les mois afin d'analyser le marché, de procéder aux investissements décidés par la commission de placement du conseil de fondation. Elle a également procédé à différents switches afin de privilégier une stratégie par rapport à une autre, ou une région géographique par rapport à une autre.

Dès le mois de juillet, elle a accueilli dans ses séances le président et le vice-président de la caisse.

### 3.4 La commission immobilière

La commission s'est réunie 2 fois durant l'année pour suivre les travaux de l'immeuble Dixence-Berchtold et attribuer les mandats suivants : Stores, Portes intérieures, Cuisines, Menuiserie intérieure, Parquets, Linoléums, Carrelages, Portes métalliques et porte du garage.

Elle a aussi décidé d'assurer les immeubles CAPAV contre les tremblements de terre.

## IV. Comptes annuels

### 4.1 Bilan

<b>A C T I F</b>	Notes	31.12.2010	31.12.2009
<b>Placements</b>	6.4	<b>574'657'596.73</b>	<b>525'405'363.78</b>
Liquidités		8'236'105.63	4'344'993.03
Débiteurs employeurs		12'687'961.75	11'511'233.90
Autres débiteurs		2'323'369.09	2'372'787.07
Placements à terme BR		26'200'000.00	30'200'000.00
Prêts directs		41'970'000.00	32'910'000.00
Titres	6.4.1	306'815'853.23	303'903'821.00
Fonds placements immobiliers		79'721'034.63	51'168'622.13
Immeubles en directs	6.7.2	96'703'272.40	88'993'906.65
<b>Comptes de régularisation actif</b>		<b>4'264'196.00</b>	<b>4'508'795.77</b>
Actifs transitoires		1'033'301.30	912'829.40
Intérêts courus		3'230'894.70	3'595'966.37
<b>T O T A L D E L' A C T I F</b>		<b>578'921'792.73</b>	<b>529'914'159.55</b>
<b>P A S S I F</b>			
<b>Dettes</b>		<b>11'580'880.35</b>	<b>9'868'992.90</b>
Fonds de garantie LPP		42'912.25	65'686.50
Dettes envers d'autres Institutions	7.1	11'537'968.10	9'803'306.40
<b>Comptes de régularisation passif</b>		<b>132'250.85</b>	<b>122'123.80</b>
Passifs transitoires		132'250.85	122'123.80
<b>Réserve de contributions de l'employeur</b>	6.8	<b>2'647'199.80</b>	<b>2'259'718.60</b>
<b>Provisions non techniques</b>		<b>2'857'887.46</b>	<b>3'432'721.46</b>
Provision de financement peintres		27'077.10	27'629.15
Provision de financement électriciens		2'830'810.36	3'405'092.31
<b>Capitaux de prévoyance</b>		<b>503'776'664.80</b>	<b>465'315'683.95</b>
Capital de prévoyance des assurés actifs	5.2	426'033'746.80	393'645'625.95
<b>Capitaux de prévoyance bénéficiaires de rentes</b>	5.4.	<b>77'742'918.00</b>	<b>71'670'058.00</b>
Capital prévoyance bénéficiaires rentes invalides		12'249'196.00	12'101'804.00
Capital prévoyance bénéficiaires rentes d'enfants d'invalides		1'628'840.00	1'585'765.00
Capital prévoyance bénéficiaires rentes de veufs/veuves		18'110'056.00	17'559'619.00
Capital prévoyance bénéficiaires rentes d'orphelins		907'321.00	924'349.00
Capital prévoyance bénéficiaires rentes de retraités		44'737'591.00	39'378'606.00
Capital prévoyance bénéficiaires rentes enfants de retraités		109'914.00	119'915.00
<b>Provisions techniques</b>	5.6	<b>19'226'869.84</b>	<b>19'548'595.84</b>
Provision LFLP		105'058.40	808'056.40
Provision de longévité		4'716'607.00	3'923'182.00
Provision de fluctuation des risques		9'048'100.00	10'280'000.00
Provision d'adaptation		4'557'104.44	3'937'357.44
Provision maintien taux conversion		800'000.00	600'000.00
<b>Réserve de fluctuation de valeurs</b>	6.3	<b>38'700'039.63</b>	<b>29'366'323.00</b>
Réserve de fluctuation de valeurs		38'700'039.63	29'366'323.00
<b>Fonds libres / Découvert</b>		<b>0.00</b>	<b>0.00</b>
<b>T O T A L D U P A S S I F</b>		<b>578'921'792.73</b>	<b>529'914'159.55</b>



## 4.2 Compte d'exploitation

	Notes	31.12.2010	31.12.2009
<b>Cotisations et apports ordinaires et autres</b>		<b>45'141'220.83</b>	<b>42'306'230.50</b>
Cotisations des assurés et employeurs	7.2	42'863'532.33	40'510'609.35
Primes uniques de rachats		1'341'036.50	644'293.85
Apport des nouveaux employeurs		9'473.10	130'966.20
Apport dans la réserve de contributions des employeurs		731'500.00	863'000.00
Subsides du fonds de garantie		195'678.90	157'361.10
<b>Prestations d'entrée</b>		<b>14'661'330.08</b>	<b>13'502'550.72</b>
Apports de libre passage		14'480'930.08	13'396'550.72
Remboursement vmt anticipé pour la propriété du logement et divorce	7.3	180'400.00	106'000.00
<b>Apports provenant de cotisations et prestations d'entrée</b>		<b>59'802'550.91</b>	<b>55'808'781.22</b>
<b>Prestations réglementaires</b>		<b>-15'204'325.80</b>	<b>-13'665'963.40</b>
Rentes versées	7.4	-7'339'256.95	-6'742'064.35
Prestations en capital au décès		-308'439.95	-150'570.40
Prestations en capital à la retraite		-7'152'356.90	-6'588'533.90
Prestations en capital aux veufs/veuves		-404'272.00	-184'794.75
<b>Prestations de sortie</b>		<b>-14'555'797.33</b>	<b>-16'977'201.50</b>
Prestations de libre passage en cas de sortie	7.5.1	-11'002'861.72	-12'821'345.90
Versements anticipés pour la propriété du logement et les divorces	7.5.2	-3'549'937.61	-4'154'670.90
Prestations supplémentaires LFLP		-2'998.00	-1'184.70
<b>Dépenses relatives aux prestations et versements anticipés</b>		<b>-29'760'123.13</b>	<b>-30'643'164.90</b>
<b>Dissolution/constitution de capitaux de prévoyance, provisions techniques</b>		<b>-38'526'736.05</b>	<b>-33'707'703.40</b>
Dissolution(+) Constitution(-) de capitaux de prévoyance assurés actifs	5.2	-28'683'499.55	-22'659'845.25
Dissolution(+) Constitution(-) de capitaux de prévoyance bénéf. de rentes	5.4	4'172'620.20	4'581'763.85
Dissolution(+) Constitution(-) de provisions techniques	5.6	321'726.00	-3'368'831.30
Dissolution(+) Constitution(-) réserves contributions des employeurs	6.8	-387'481.20	-752'273.15
Rémunération du capital épargne		-11'257'825.60	-9'048'447.85
Rémunération des capitaux de prévoyance de bénéficiaires de rentes		-2'692'275.90	-2'460'069.70
<b>Produits de prestations d'assurance</b>		<b>374'869.85</b>	<b>321'723.30</b>
Prestations reçues du réassureur et autres IP	7.6	360'668.20	306'573.50
Prestations acquises à la fondation		14'201.65	15'149.80
<b>Charges d'assurance</b>		<b>-333'936.15</b>	<b>-314'966.35</b>
Primes de réassurance		-95'345.00	-91'042.00
Cotisations au fonds de garantie		-238'591.15	-223'924.35
Prestations spéciales anciens assurés		0.00	0.00
<b>Résultat net de l'activité d'assurance</b>		<b>-8'443'374.57</b>	<b>-8'535'330.13</b>
<b>Résultat net des placements</b>		<b>19'905'273.58</b>	<b>58'249'686.02</b>
Intérêts, rendements de la fortune mobilière	6.7.1.	16'797'879.71	54'026'858.73
Intérêts débiteurs	6.7.4.	-300'993.50	-248'704.45
Résultat net de l'exploitation des immeubles	6.7.2.	4'149'918.48	5'164'528.25
Frais bancaires et de gestion des titres	6.7.5.	-741'531.11	-692'996.51
<b>Autres produits</b>	7.7	<b>14'369.60</b>	<b>18'693.65</b>
<b>Autres frais</b>	7.8	<b>-151'851.98</b>	<b>-164'841.98</b>
<b>Frais d'administration</b>	7.9	<b>-1'990'700.00</b>	<b>-1'914'950.00</b>
<b>Excédent des produits/charges avant constit./dissol.réserve fluctuation valeurs</b>		<b>9'333'716.63</b>	<b>47'653'257.56</b>
<b>Dissolution/Constitution de la réserve de fluctuation de valeurs</b>	6.3	<b>-9'333'716.63</b>	<b>-29'366'323.00</b>
Dissolution (+) Constitution (-) de la réserve de fluctuation de valeurs		-9'333'716.63	-29'366'323.00
<b>Excédent des produits / Excédent des charges</b>		<b>0.00</b>	<b>18'286'934.56</b>

## 4.3 Annexe aux comptes annuels

### 1. Bases et organisation

---

#### 1.1 Forme juridique et but

La Caisse de retraite paritaire de l'artisanat du bâtiment du canton du Valais - CAPAV est une institution de prévoyance autonome de siège social à Sion. Sa forme juridique est la fondation au sens des art. 80 ss du CC.

CAPAV a pour but d'assurer les personnes exerçant une activité au service des entreprises affiliées ainsi que leurs ayants droit contre les conséquences économiques de la vieillesse, de l'invalidité ou du décès.

#### 1.2 Enregistrement LPP et Fonds de garantie

La fondation est inscrite au Registre de la prévoyance professionnelle du canton du Valais sous le No 36. Elle cotise au fonds de garantie LPP.

#### 1.3 Acte de fondation et règlements

		Modifié le
Acte de fondation	25.03.1994	
Règlement de prévoyance	01.01.2007	12.06.2009
Règlement sur les versements pour l'EPL	01.01.1995	
Règlement de placements	01.06.2006	01.06.2008
Règlement pour les passifs de nature actuarielle	01.01.2006	
Règlement pour la liquidation partielle	01.01.2006	30.06.2009

#### 1.4 Organe de gestion / Droit à la signature

Les organes de la CAPAV sont le Conseil paritaire (16 membres); la commission de placement (8 membres), la commission immobilière (4 membres). Le Conseil paritaire est responsable du contrôle de l'administration de la Caisse et nomme les représentants à la commission de placement et à la commission immobilière. Chaque membre du conseil de fondation dispose du droit de signature à deux.

	<u>Fonction</u>	<u>Mandat</u>	
Bertrand Zufferey <sup>1) 2)</sup>	président	01.07.2006 - 30.06.2010	T* SCIV
Michel Cretton <sup>1) 2)</sup>	vice-président	01.07.2006 - 30.06.2010	E* AVEMEC
Anselm Mutter <sup>1) 2)</sup>	membre	01.07.2008 - 30.06.2010	E* AVMPP
Joël Gaillard	membre	01.07.2006 - 30.06.2010	E* AVEMEC
Jean-Charles Astori	membre	01.07.2007 - 30.06.2010	E* AVEMEC
Gilles Granges	membre	01.07.2006 - 30.06.2010	E* AVMPP
Yves Roduit <sup>1)</sup>	membre	01.07.2006 - 30.06.2010	E* SUISSETEC
Patrice Cordonier	membre	01.07.2006 - 30.06.2010	E* AMFA
Philippe Grau <sup>1)</sup>	membre	01.07.2006 - 30.06.2010	E* AVIE
Bernard Tissières	membre	01.07.2006 - 30.06.2010	T* SCIV
Pascal Roth	membre	01.07.2006 - 30.06.2010	T* SCIV
François Thurre <sup>1)</sup>	membre	01.07.2006 - 30.06.2010	T* SCIV
Jeanny Morard <sup>1) 2)</sup>	membre	01.07.2006 - 30.06.2010	T* UNIA
Serge Aymon	membre	01.07.2006 - 30.06.2010	T* UNIA
Charles-Henri Rudaz <sup>1)</sup>	membre	01.07.2006 - 30.06.2010	T* UNIA
German Eyer	membre	01.07.2006 - 30.06.2010	T* UNIA

E\* = représentant employeurs <sup>1)</sup> membre de la commission de placement

T\* = représentant travailleurs <sup>2)</sup> membre de la commission immobilière

## 1.5 Gérance

Bureau des Métiers  
Rue de la Dixence 20  
1950 Sion  
Tél. : 027 / 327 51 46  
Fax : 027 / 327 51 76

M. Gabriel Décaillet  
Directeur  
  
M. Eric Moix  
Gérant

Le directeur, le responsable financier et le gérant disposent du droit de signature collective à deux avec le président, le vice-président et entre eux.

## 1.6 Expert, organe de contrôle et autorité de surveillance

### 1.6.1 Expert agréé en prévoyance professionnelle

Pittet Associés SA, Bureau d'experts en prévoyance professionnelle, Genève

### 1.6.2 Organe de contrôle

PricewaterhouseCoopers SA, Sion

### 1.6.3 Autorité de surveillance

Autorité de surveillance des Fondations et Institutions de prévoyance du canton du Valais, Sion. (No 36)

## 1.7 Employeurs affiliés

	2010	2009
Plan "Standard"	1'028	988
Plan "Plus"	103	82
Plan "Optimal"	84	72
<b>Total employeurs affiliés</b>	<b>1'215</b>	<b>1'142</b>

## 2. Membres actifs et bénéficiaires de rentes

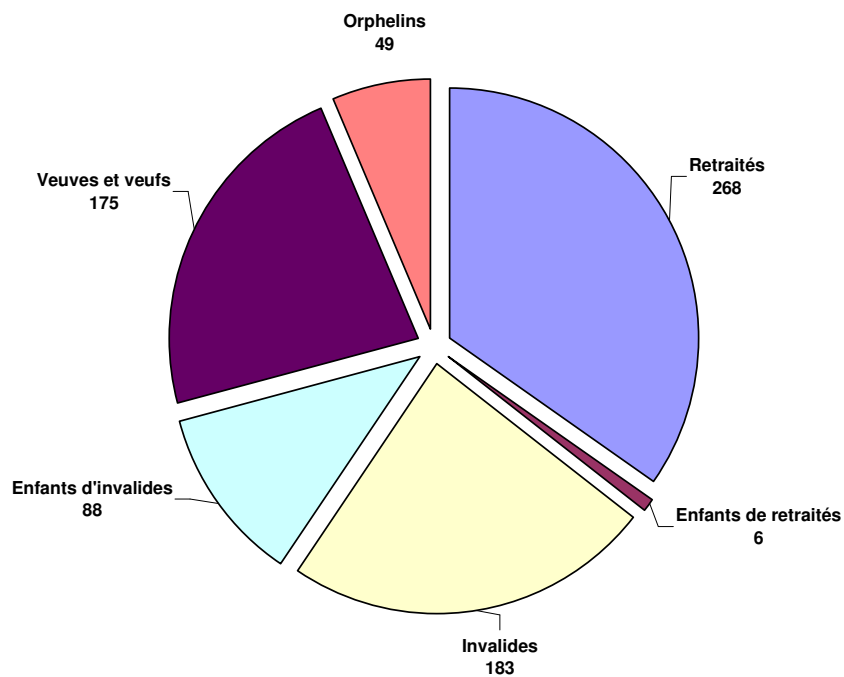
---

### 2.1 Assurés actifs

	2010	2009
Plan "Standard"		
- Hommes	5'714	5'192
- Femmes	549	511
<b>Total</b>	<b>6'263</b>	<b>5'703</b>
Plan "Plus"		
- Hommes	270	209
- Femmes	70	58
<b>Total</b>	<b>340</b>	<b>267</b>
Plan "Optimal"		
- Hommes	160	141
- Femmes	43	28
<b>Total</b>	<b>203</b>	<b>169</b>
<b>Total assurés actifs</b>	<b>6'806</b>	<b>6'139</b>

## 2.2 Bénéficiaires de rentes

	2010	2009
<b>Retraités</b>	<b>268</b>	<b>249</b>
- Hommes	251	
- Femmes	17	
<b>Enfants de retraités</b>	<b>6</b>	<b>6</b>
- Garçons	1	
- Filles	5	
<b>Invalides</b>	<b>183</b>	<b>177</b>
- Hommes	172	
- Femmes	11	
<b>Enfants d'invalides</b>	<b>88</b>	<b>86</b>
- Garçons	56	
- Filles	32	
<b>Veuves et veufs</b>	<b>175</b>	<b>165</b>
- Hommes	4	
- Femmes	171	
<b>Orphelins</b>	<b>49</b>	<b>46</b>
- Garçons	28	
- Filles	21	
<b>Total</b>	<b>769</b>	<b>729</b>



### 3. Plans d'assurance

#### 3.1 Explication des plans de prévoyance

Le plan de prévoyance adopté par la Caisse est un plan en primauté de cotisations. Les conditions des différents plans d'assurance "Standard", "Plus" et "Optimal" de la CAPAV peuvent se résumer selon le tableau ci-après.

#### Plans d'assurance

	STANDARD	PLUS	OPTIMAL
<b>Salaire assuré</b>	Salaire AVS	Salaire AVS	Salaire AVS
<b>Prestations d'invalidité</b>			
Rente d'invalidité	<b>25.00%</b>	<b>40.00%</b>	<b>50.00%</b>
Rente d'enfant d'invalidité	5%	5%	5%
Délai d'attente	24 mois	24 mois	24 mois
Libération du service des primes	2 mois	2 mois	2 mois
<b>Prestations de survivants</b>			
Rente de veuve/veuf	<b>15.00%</b>	<b>20.00%</b>	<b>40.00%</b>
Rente d'orphelin	5%	5%	5%
Capital décès	avoir de vieillesse acquis	avoir de vieillesse acquis	avoir de vieillesse acquis
<b>Prestations de retraite</b>			
Rente de retraite	7.20%	7.20%	7.20%
Rente d'enfant de retraité (en % de la rente de vieillesse)	20%	20%	20%
Bonif. de vieillesse	en % du sal. assuré	en % du sal. assuré	en % du sal. assuré
18 - 24 ans	<b>5.00%</b>	<b>5.00%</b>	<b>6.50%</b>
25 - 34 ans	<b>5.00%</b>	<b>5.00%</b>	<b>6.50%</b>
35 - 44 ans	<b>7.1%</b>	<b>7.1%</b>	<b>8.50%</b>
45 - 54 ans	<b>10.7%</b>	<b>10.7%</b>	<b>11.50%</b>
55 - 64/65 ans	<b>12.8%</b>	<b>12.8%</b>	<b>13.50%</b>
NB: Les bonifications de vieillesse sont limitées à un salaire de 7x la rente AVS simple maximale.			

#### 3.2 Financement, méthodes de financement

Le financement de ces différents plans est assuré par des prélèvements sur les salaires de la façon suivante

Part de l'employeur	5 %	5,5 %	8 %
Part du travailleur	5 %	5,5 %	6 %
<b>Total</b>	<b>10 %</b>	<b>11 %</b>	<b>14 %</b>

## 4. Commentaires sur les placements

### 4.1 Degré de couverture selon l'article 44 OPP2

	2010	2009
Fortune sociale	564'561'461.73	517'663'324.25
Capitaux de prévoyance	503'776'664.80	465'315'683.95
Provisions techniques	22'084'757.30	22'981'317.30
CAPITAUX DE PREVOYANCE ET PROVISIONS TECHNIQUES	525'861'422.10	488'297'001.25
<b>Degré de couverture selon l'article 44 OPP2</b>	<b>107.36%</b>	<b>106.01%</b>
Fortune sociale	564'561'461.73	517'663'324.25
Capitaux de prévoyance	503'776'664.80	465'315'683.95
Provisions techniques	17'527'652.86	19'043'959.86
CAPITAUX DE PREVOYANCE ET PROVISIONS TECHNIQUES	521'304'317.66	484'359'643.81
<b>Degré de couverture en liquidation</b>	<b>108.30%</b>	<b>106.88%</b>

### 4.2 Présentation des placements par catégorie

Actifs en CHF	2010		2009	
	%		%	
<b>Liquidités</b>	<b>1.43%</b>	<b>8'236'105.63</b>	<b>0.83%</b>	<b>4'344'993.03</b>
<b>Débiteurs</b>	<b>2.61%</b>	<b>15'011'330.84</b>	<b>2.64%</b>	<b>13'884'020.97</b>
Placemnet à terme BR	<b>4.56%</b>	26'200'000.00	5.75%	30'200'000.00
Prêts et dépôts	<b>7.30%</b>	41'970'000.00	6.26%	32'910'000.00
<b>TOTAL PLACEMENTS BR ET DIRECTS</b>	<b>11.86%</b>	<b>68'170'000.00</b>	<b>12.01%</b>	<b>63'110'000.00</b>
Obligations suisses en CHF	<b>2.28%</b>	13'106'561.42	2.89%	15'201'957.75
Obligations étrangères en CHF	<b>1.30%</b>	7'466'500.00	1.32%	6'935'050.00
<b>TOTAL OBLIGATION EN CHF</b>	<b>3.58%</b>	<b>20'573'061.42</b>	<b>4.21%</b>	<b>22'137'007.75</b>
<b>Obligations en devises</b>	<b>12.59%</b>	<b>72'343'556.12</b>	<b>14.22%</b>	<b>74'689'959.19</b>
Actions suisses	<b>17.32%</b>	99'537'374.30	16.16%	84'912'783.72
Actions étrangères	<b>14.34%</b>	82'407'688.57	16.41%	86'242'256.16
<b>TOTAL ACTIONS</b>	<b>31.66%</b>	<b>181'945'062.87</b>	<b>32.58%</b>	<b>171'155'039.88</b>
<b>Fonds de placements divers</b>	<b>5.56%</b>	<b>31'954'172.82</b>	<b>6.84%</b>	<b>35'921'814.18</b>
Immobilier - placements directs	<b>16.83%</b>	96'703'272.40	16.94%	88'993'906.65
Immobilier - placements indirects	<b>13.87%</b>	79'721'034.63	9.74%	51'168'622.13
<b>TOTAL IMMOBILIER</b>	<b>30.70%</b>	<b>176'424'307.03</b>	<b>26.68%</b>	<b>140'162'528.78</b>
<b>TOTAL DES PLACEMENTS</b>	<b>100.00%</b>	<b>574'657'596.73</b>	<b>100.00%</b>	<b>525'405'363.78</b>
<b>Placements en monnaies étrangères</b>				
Total		157'426'890.85		166'665'336.46
Sans couverture de risque change		128'199'643.93		166'665'336.46

### 4.3 Résultat de l'exploitation des immeubles

Immeubles	2010			2009		
	Val Rdmt	En Fr	En %	En %	En Fr	Val. Rdmt
Le Vervoz	2'120'000	121'445	5.72%	5.76%	122'105	2'130'000
Vissigen	4'620'000	262'950	5.73%	5.16%	234'904	4'560'000
Les Saules	1'450'000	84'602	5.85%	5.64%	79'483	1'440'000
Beausoleil	3'630'000	187'804	5.22%	4.53%	160'282	3'570'000
Clos-Fleuri	1'810'000	79'299	4.42%	4.60%	85'980	1'780'000
La Tour	6'070'000	321'487	5.30%	5.53%	329'071	6'060'000
Les Arcades	1'800'000	85'277	4.74%	5.27%	93'319	1'800'000
Le Cottentin	3'210'000	171'720	5.37%	5.46%	169'735	3'180'000
Les Aubépines	4'320'000	255'600	5.94%	5.59%	237'581	4'280'000
Château Cour	1'060'000	4'838	0.46%	6.33%	70'292	1'060'000
Artemis	3'900'000	102'296	2.63%	2.65%	103'215	3'880'000
Beausite	2'460'000	127'076	5.19%	5.04%	121'990	2'440'000
Prévent	5'680'000	280'693	4.93%	5.24%	289'574	5'710'000
Schlüsselacker	7'000'000	315'828	4.51%	4.20%	294'264	7'000'000
Gentianes	12'220'000	658'089	5.39%	5.53%	662'200	12'218'000
La Barne	7'450'000	377'095	5.06%	5.09%	379'482	7'450'000
Muveran	3'090'000	157'106	5.10%	6.09%	163'899	3'070'000
Alexandra	6'330'000	365'424	5.77%	6.24%	353'532	6'330'000
<b>Total</b>	<b>78'220'000</b>	<b>3'958'627</b>	<b>5.07%</b>	<b>5.18%</b>	<b>3'950'907</b>	<b>77'958'000</b>
En construction	18'391'165					10'943'799
Terrains	92'108					92'108
./. Impôts fonciers		-140'708			-96'439	
Variation de la val. des imm.		332'000			1'310'060	
<b>Total</b>	<b>96'703'272</b>	<b>4'149'919</b>	<b>4.47%</b>	<b>6.05%</b>	<b>5'164'528</b>	<b>88'993'907</b>

### 4.4 Présentation globale des placements

Valeurs mobilières	2010			2009		
	Valeurs	Résultat	%	%	Résultat	Valeurs
Valeurs immobilières	462'942'993.49	16'797'879.71	3.87%	15.06%	54'026'858.73	422'527'436.16
<b>TOTAL VALEURS MOB.+ IMMOB.</b>	<b>96'703'272.40</b>	<b>4'149'918.48</b>	<b>4.47%</b>	<b>6.05%</b>	<b>5'164'528.25</b>	<b>88'993'906.65</b>
Débiteurs	559'646'265.89	20'947'798.19	4.00%	13.41%	59'191'386.98	511'521'342.81
<b>TOTAL DES PLACEMENTS</b>	<b>15'011'330.84</b>					<b>13'884'020.97</b>
	<b>574'657'596.73</b>	<b>20'947'798.19</b>	<b>3.88%</b>	<b>13.01%</b>	<b>59'191'386.98</b>	<b>525'405'363.78</b>

## V. Conclusion

---

Le Conseil de fondation exprime sa gratitude aux affiliés pour la confiance qu'ils lui ont témoignée.

Tous les membres du conseil suivent attentivement la situation financière de la Caisse et restent persuadés qu'elle est armée pour affronter les périodes perturbées que nous traversons. Les organes responsables mettent tout en œuvre pour garantir la pérennité de la caisse.

Le Conseil exprime aussi sa reconnaissance aux collaborateurs et aux collaboratrices du Bureau des Métiers qui ont assuré la gestion administrative de la Caisse.

Sion, juin 2011

Sur mandat du Conseil de fondation de CAPAV :

### BUREAU DES METIERS

Le Directeur :



Gabriel Décaillet

Le Gérant :

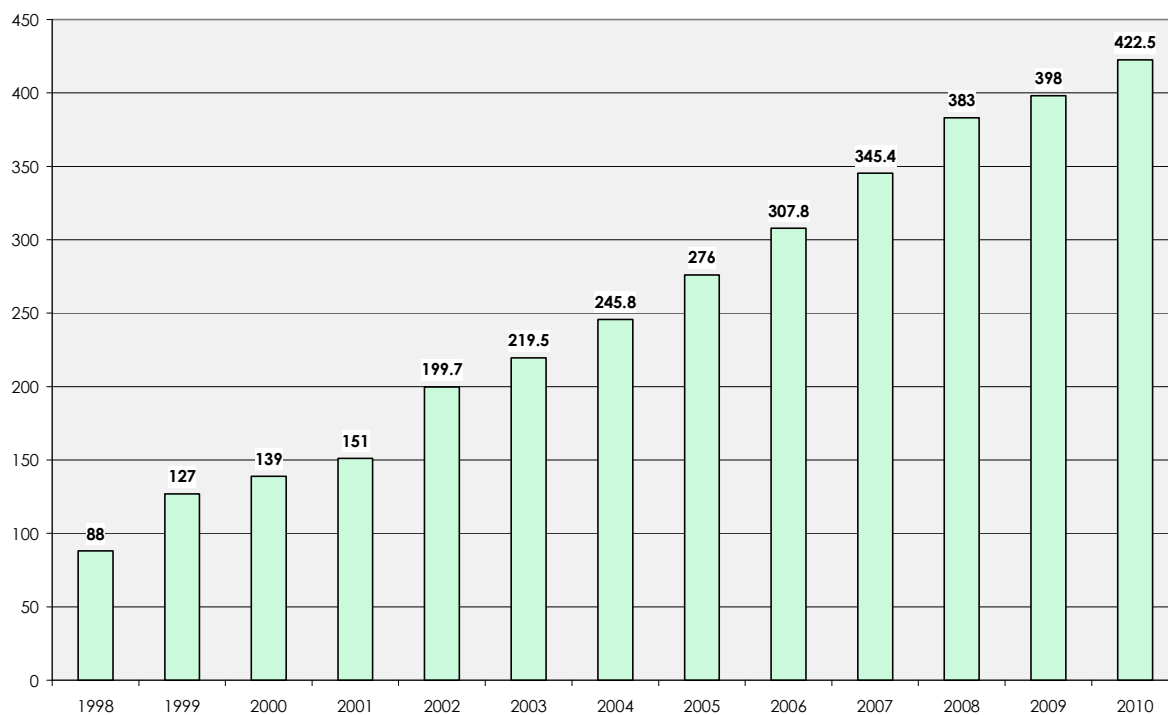


Eric Moix

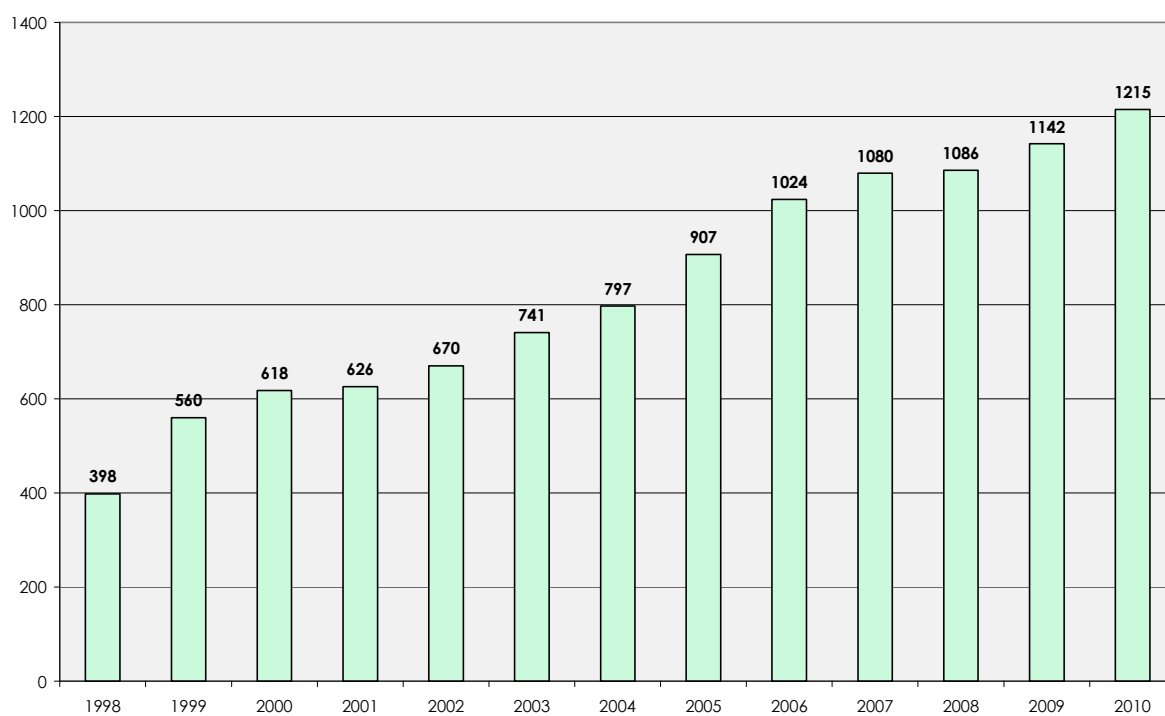


## VI. Statistiques

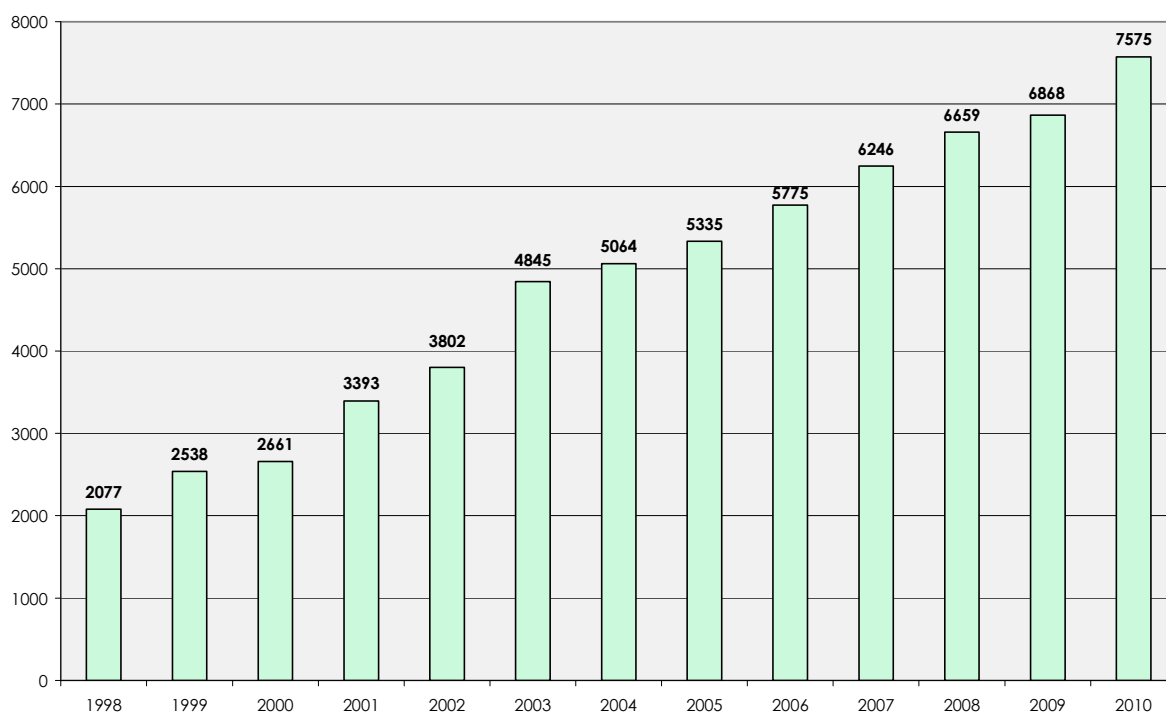
### Evolution des salaires soumis à cotisations en millions de CHF



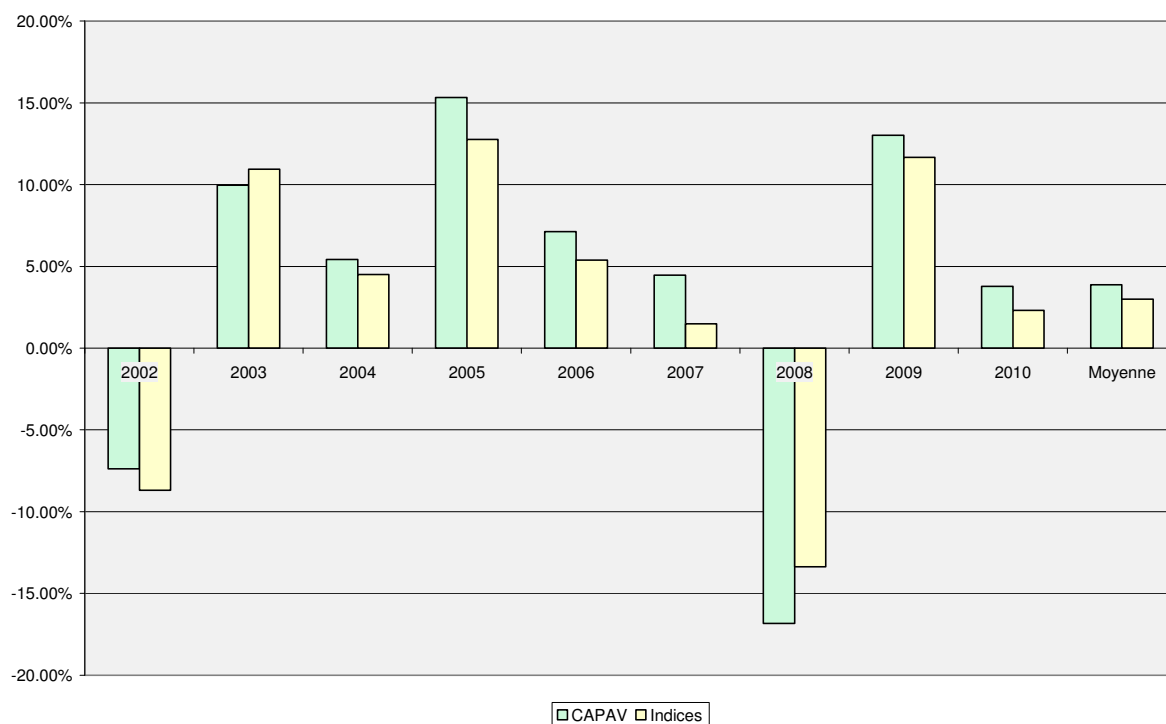
### Evolution des entreprises affiliées



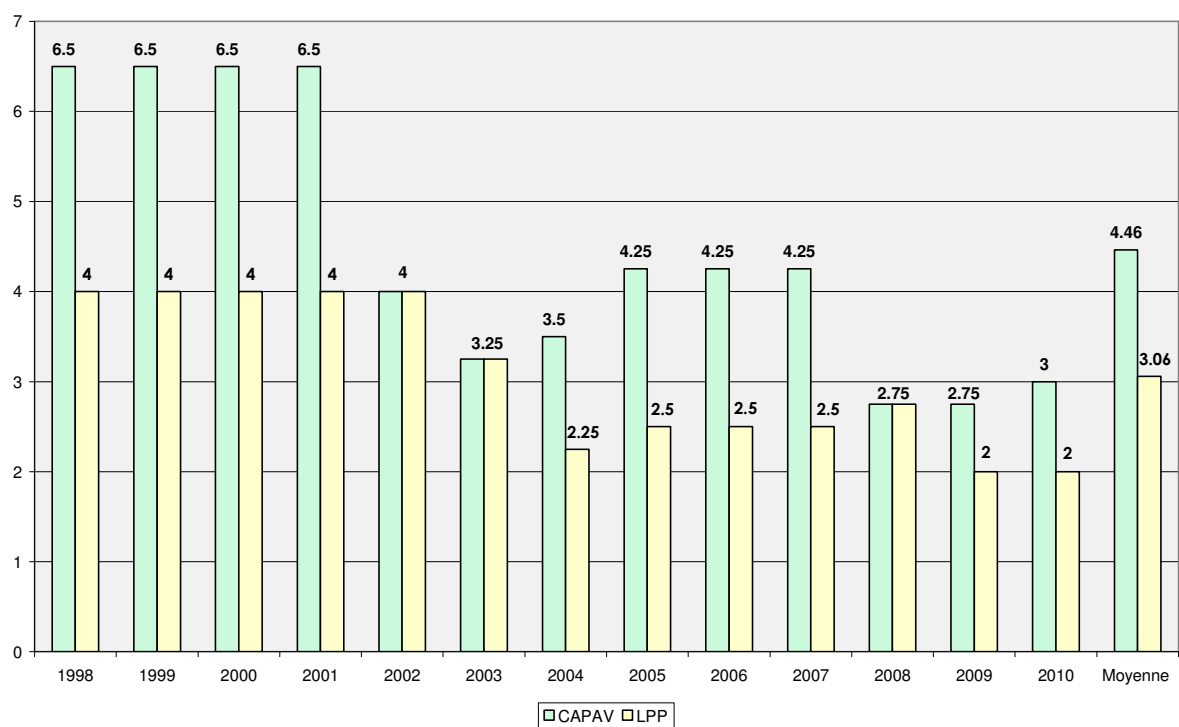
### Evolution du nombre d'assurés



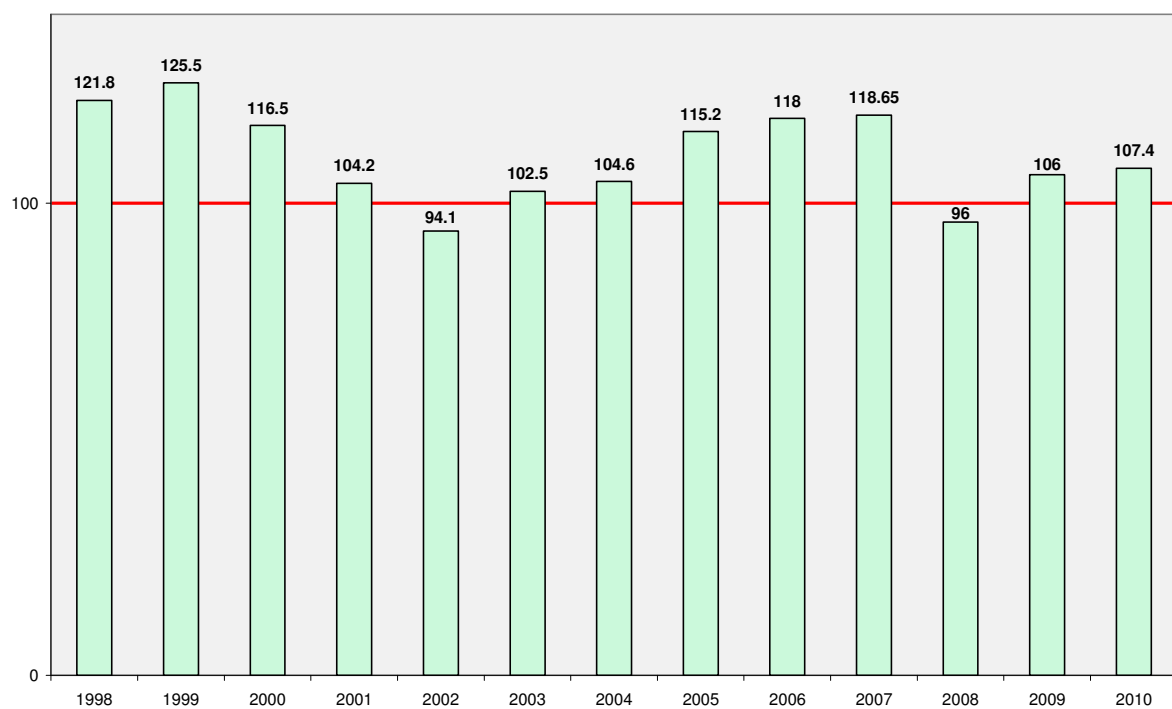
### Rendements CAPAV par rapport aux indices de référence

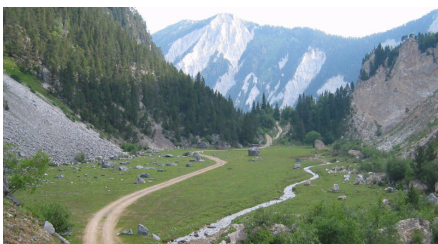


## Taux d'intérêt attribués aux comptes individuels des assurés



## Taux de couverture





## **Fondation CAPAV**

c/o Bureau des Métiers  
Rue de la Dixence 20  
1950 Sion

[www.capav.ch](http://www.capav.ch)  
[info@bureaudesmetiers.ch](mailto:info@bureaudesmetiers.ch)